

OPRYSKIWACZ PLECAKOWY RĘCZNY

BP-8609

BASS
POLSKA



Instrukcja obsługi

PRZED UŻYCIEM NALEŻY DOKŁADNIE ZAPOZNAĆ SIĘ Z INSTRUKCJĄ.



Spis treści

I. GWARANCJA I SERWIS	2
II. ZASADY BEZPIECZEŃSTWA.....	4
III. DANE TECHNICZNE.....	7
IV. OPIS URZĄDZENIA.....	7
V. OBSŁUGA.....	8
VI. OCHRONA ŚRODOWISKA	9
VII. DEKLARACJA ZGODNOŚCI	10

Dziękujemy za wybranie naszego produktu. Przed użyciem należy dokładnie zapoznać się z instrukcją związaną z obsługą urządzenia i bezpieczeństwem pracy. Zatrzymaj instrukcję do późniejszego wglądu.

Instrukcja została przetłumaczona z fabrycznej wersji instrukcji dostarczonej przez producenta w języku angielskim.

Dołączono :

Deklaracje zgodności producenta BASS SP. Z O.O.

Urządzenie oznaczone znakiem towarowym BASS POLSKA.

Urządzenie oznaczone znakiem handlowym BP-8609.

I. GWARANCJA I SERWIS

Punk Serwisowy Producenta BASS SP. Z O.O.

Al. Krakowska 60

Mroków 05-552

www.bass.pl

Kontakt : e-mail serwis@bass.pl

Prosimy o wypełnienie zgłoszenia reklamacyjnego na stronie

www.serwis.bass.pl

Regulamin gwarancji

Gwarant gwarantuje Nabywcy poprawne działanie towaru, pod warunkiem użytkowania go zgodnie z przeznaczeniem oraz zasadami określonymi w instrukcji obsługi doręczonej Nabywcy wraz z tym towarem.

Okres gwarancji wynosi 12 miesięcy od daty sprzedaży. Wady ujawnione w tym terminie będą usuwane bezpłatnie

Gwarant odpowiada przed Nabywcą wyłącznie za wady fizyczne powstałe z przyczyn tkwiących w sprzedanym produkcie. Gwarancją nie są objęte wady powstałe z innych przyczyn, a szczególnie w wyniku:

- ✓ nieprawidłowego użytkowania lub zastosowania,
- ✓ nieprawidłowego doboru produktu do warunków istniejących w miejscu montażu,
- ✓ nieprawidłowego montażu, konserwacji, magazynowania i transportu produktu,
- ✓ uszkodzeń mechanicznych, chemicznych, termicznych lub celowego uszkodzenia produktu i wywołanie nim wady,
- ✓ uszkodzeń produktu powstałych w wyniku stosowania nieoryginalnych lub niezgodnych z zaleceniami producenta materiałów,
- ✓ uszkodzeń wynikłych ze zdarzeń losowych, czynników noszących znamiona siły wyższej (pożar, powódź, wyładowania atmosferyczne itp.),
- ✓ wadliwego działania urządzeń mających wpływ na działanie produktu.

Gwarancja nie obejmuje części podlegających normalnemu zużyciu oraz części i materiałów eksploatacyjnych, jak: filtry, żarówki, bezpieczniki, baterie, łożyska, smary, oleje, czynniki chłodnicze itp.). Gwarancja nie obejmuje produktu, którego na podstawie przedłożonych dokumentów i cech znamionowych produktu nie można zidentyfikować jako produktu zakupionego u Gwaranta.

Ponadto Nabywca traci uprawnienia z tytułu gwarancji na produkty w przypadku stwierdzenia:

- ✓ jakiegokolwiek modyfikacji produktu,
- ✓ ingerencji osób nieuprawnionych,
- ✓ jakichkolwiek prób napraw dokonywanych przez osoby nieuprawnione,
- ✓ nieprzestrzegania obowiązków dokonywania okresowych przeglądów jeśli są one wymagane.

Podstawą przyjęcia reklamacji do rozpatrzenia jest spełnienia łącznie następujących warunków:

- ✓ Zgłoszenia reklamacji przez Nabywcę poprzez formularz reklamacyjny na stronie www.serwis.bass.pl
- ✓ Okazanie kopii faktury lub paragonu zakupu reklamowanego produktu.
- ✓ Dostarczenia osobistego lub za pośrednictwem przewoźnika (spedytora) reklamowanego produktu do siedziby Gwaranta

Produkt wysyłany do serwisu winien być dostarczony w oryginalnym opakowaniu w stanie czystym. W przypadku braku opakowania gwarant nie ponosi odpowiedzialności za uszkodzenia w trakcie transportu.

W przypadku nie uznania reklamacji reklamowany produkt będzie zwrócony reklamującemu na jego pisemne żądanie pod warunkiem uprzedniego pokrycia Gwarantowi kosztów przesłania produktu do Nabywcy.

Nieodebrany towar po okresie 60 dni będzie utylizowany.

II. ZASADY BEZPIECZEŃSTWA

UWAGA! Przed użyciem należy przeczytać całą instrukcję. Nieprzestrzeganie poniższych instrukcji prowadzić może do porażenia elektrycznego, pożaru i poważnych urazów ciała.

Symbole bezpieczeństwa



Przeczytać instrukcję obsługi



Nosić gogle ochronne.



Nosić słuchawki ochronne.



Nosić maskę chroniącą drogi oddechowe.

Miejsce pracy

- ⇒ **UTRZYMUJ MIEJSCE PRACY W CZYSTOŚCI.** Bałagan w miejscu zwiększa prawdopodobieństwo wypadków.
- ⇒ **ZWRACAJ UWAGĘ NA WARUNKI W MIEJSCU PRACY.** Nie używaj urządzenia w miejscach wilgotnych, mokrych. Nie wystawiaj na działanie deszczu. Nigdy nie używaj urządzeń elektrycznych w pobliżu łatwopalnych gazów i płynów.
- ⇒ **TRZYMAJ DZIECI Z DALA OD URZĄDZENIA.** Dzieci nie powinny znajdować się miejscu pracy. Każde rozproszenie może być przyczyną wypadku. Nie pozwalaj dzieciom przenosić urządzenia ani żadnych akcesoriów z nim związanych.

Bezpieczeństwo użytkownika

1. Podczas pracy z urządzeniem należy zachować szczególną ostrożność oraz zdrowy rozsądek. Nie wolno obsługiwać urządzenia będąc pod wpływem alkoholu, narkotyków oraz leków na receptę. Czytaj ulotki leków, których zażywasz aby sprawdzić, czy wpływają one na Twoją ocenę sytuacji oraz refleks. Jeśli masz jakiegokolwiek wątpliwości nie obsługuj urządzenia.
2. Należy używać odpowiednich akcesoriów ochronnych. Podczas pracy z urządzeniem należy nosić okulary ochronne, maskę przeciwpyłową, antypoślizgowe buty, kask oraz

- ochronę uszu zawsze gdy wymaga tego sytuacja. Zmniejszy to ryzyko wypadków.
3. Należy unikać przypadkowego uruchomienia się urządzenia. Przed podłączeniem do prądu należy upewnić się, że włącznik jest w pozycji OFF. Podczas przenoszenia urządzenia nie należy trzymać go za włącznik ponieważ zwiększa to ryzyko wypadków.
 4. Należy usunąć wszelkie klucze regulacyjne przed uruchomieniem urządzenia. Klucz przymocowany do obrotowych części urządzenia może być przyczyną urazów ciała.
 5. Nie należy sięgać ponad urządzeniem. Podczas pracy należy zachować stabilną pozycję i równowagę. Pozwala to na zachowanie lepszej kontroli nad urządzeniem w razie wystąpienia nieprzewidzianych sytuacji.
 6. **UBIERAJ SIĘ ODPOWIEDNIO.** Nie noś luźnych ubrań ani biżuterii ponieważ mogą one zostać wkręcone w ruchome części urządzenia. Zaleca się, aby do pracy zakładać obuwie z podeszwą antypoślizgową. Długie włosy należy odpowiednio zabezpieczyć. Zawsze noś odpowiednie ubranie ochronne.
 7. Należy używać mocowania obrabianego przedmiotu. Jest to bezpieczniejsze niż używanie ręki to podtrzymywania ponieważ pozwala na użycie obu rąk do obsługi urządzenia.

Bezpieczeństwo związane z użyciem i konserwacją

1. Nie należy przeciążać urządzenia. Urządzenie będzie pracowało lepiej i bezpieczniej przy obciążeniach do których zostało przystosowane. Nie próbuj używać niekompatybilnych akcesoriów w celu zwiększenia wydajności urządzenia.
2. Nie należy używać urządzenia, które ma uszkodzony włącznik. Urządzenie, które nie może być kontrolowane przy pomocy włącznika stwarza niebezpieczeństwo i powinno zostać naprawione.
3. Przed rozpoczęciem regulacji, naprawy, wymiany akcesoriów lub magazynowania należy odłączyć urządzenie od prądu. Takie środki ostrożności zmniejszą ryzyko przypadkowego uruchomienia.
4. Urządzenie należy przechowywać odłączone od prądu, poza zasięgiem dzieci i osób niepowołanych.
5. Należy regularnie dokonywać konserwacji urządzenia. Należy sprawdzić, czy nie ma luzów i usterek ruchomych części, czy nie są uszkodzone elementy urządzenia lub czy nie wystąpiły inne usterki mogące zakłócić prawidłową pracę urządzenia. W razie wykrycia nieprawidłowości należy natychmiastowo dokonać naprawy urządzenia. Wiele usterek ma swoje źródło w nieprawidłowej konserwacji.
6. Należy używać urządzenia oraz akcesoriów z nim związanych zgodnie z niniejszą instrukcją i w sposób prawidłowy. Należy brać pod uwagę warunki oraz rodzaj wykonywanej pracy. Użycie niezgodnie z przeznaczeniem może być przyczyną poważnych wypadków.
7. Uszkodzony włącznik należy wymienić w autoryzowanym serwisie. Nie należy używać urządzenia z niesprawnym włącznikiem / wyłącznikiem.
8. Nie należy pozostawiać urządzenia bez nadzoru gdy jest ono włączone. Przed opuszczeniem miejsca pracy zawsze należy wyłączyć urządzenie i poczekać na jego całkowite zatrzymanie się.
9. Jeśli główny kabel uległ uszkodzeniu należy go wymienić na odpowiedni kabel sieciowy. Kabel uzyskać można od dystrybutora urządzenia. Kabel może być wymieniony przez autoryzowany serwis lub wykwalifikowanego elektryka.

Serwis

Naprawa powinna być dokonana jedynie przez wykwalifikowany personel przy użyciu kompatybilnych części zamiennych. Zapewni to na bezpieczną i wydajną pracę.

Zasady bezpieczeństwa związane z użyciem akumulatora

W skrajnych przypadkach elektrolit może wyciec z akumulatora. Należy unikać kontaktu skóry z elektrolitem ponieważ jest on żrący. W przypadku kontaktu z elektrolitem należy miejsce narażone obficie umyć wodą. W przypadku dostania się elektrolitu do oczu niezwłocznie skontaktować się z lekarzem.

1. Narzędzie nie może być używane przez osoby niewykwalifikowane, osoby niepełnosprawne umysłowo ani dzieci.
2. Nie pozwolić, aby dzieci bawiły się akumulatorem ani ładowarką.
3. Przed użyciem ładowarki i akumulatora zapoznać się z instrukcją obsługi.
4. Prąd ładowania powinien być zgodny z prądem ładowarki.
5. Nie ładować akumulatora w miejscach wilgotnych lub narażonych na kontakt z deszczem lub wodą.
6. Temperatura zewnętrzna w miejscu ładowania nie może przekroczyć 50°C.
7. Uszkodzonego akumulatora nie wolno ładować. Należy zutylizować go w przeznaczonym do tego ośrodku.
8. W przypadku uszkodzenia kabla ładowarki należy skontaktować się z autoryzowanym serwisem. Nie wymieniać samodzielnie.
9. Używać jedynie oryginalnych akumulatorów.
10. Oczyszczać powierzchnię akumulatora z pyłów i zanieczyszczeń.
11. Podczas umieszczania akumulatora w ładowarce zwrócić uwagę na jego biegunowość.
12. Przed rozpoczęciem prac konserwacyjnych lub naprawczych narzędzia należy wyjąć akumulator.
13. Kiedy akumulator jest wyjęty z narzędzia należy osłonić styki, aby nie doszło do spięcia.
14. Nie wrzucać akumulatora do wody ani ognia. Ryzyko eksplozji.
15. Chronić akumulator przed wstrząsami.
16. Nie otwierać akumulatora.
17. Nie dopuszczać do całkowitego rozładowania akumulatora. Jeśli narzędzie nie jest używane przez dłuższy czas, należy regularnie ładować akumulator.

UWAGA!

- ✓ Nie ładować akumulatora dłużej niż 5 godzin.
- ✓ Jeśli na ładowarce nie świeci się żadna lampka wskaźnikowa należy natychmiastowo wyjąć z niej akumulator i skontaktować się z serwisem. Nigdy nie ładować akumulatora uszkodzoną ładowarką.

Informacje dotyczące akumulatora

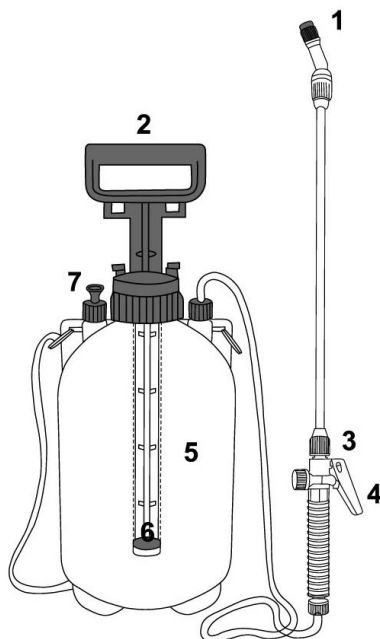
WAŻNE! Dostarczony akumulator jest częściowo naładowany. W celu zapewnienia optymalnej pojemności akumulatora należy całkowicie go naładować przed pierwszym użyciem.

- Akumulator litowy może być ładowany w dowolnym momencie bez negatywnego wpływu na jego pojemność. Przerwanie procesu ładowania nie zaburza pracy akumulatora.
- Akumulator wyposażony jest w system kontroli temperatury NTC, który pozwala na ładowanie akumulatora w temperaturze zewnętrznej od 0-45°C. Ładowanie akumulatora w takich warunkach zapewni długą żywotność akumulatora.
- Nie używać innej ładowarki niż ta dostarczona z urządzeniem.
- Nie wciskać włącznika, jeśli narzędzie wyłączyło się automatycznie. Może to doprowadzić do uszkodzenia akumulatora.

III. DANE TECHNICZNE

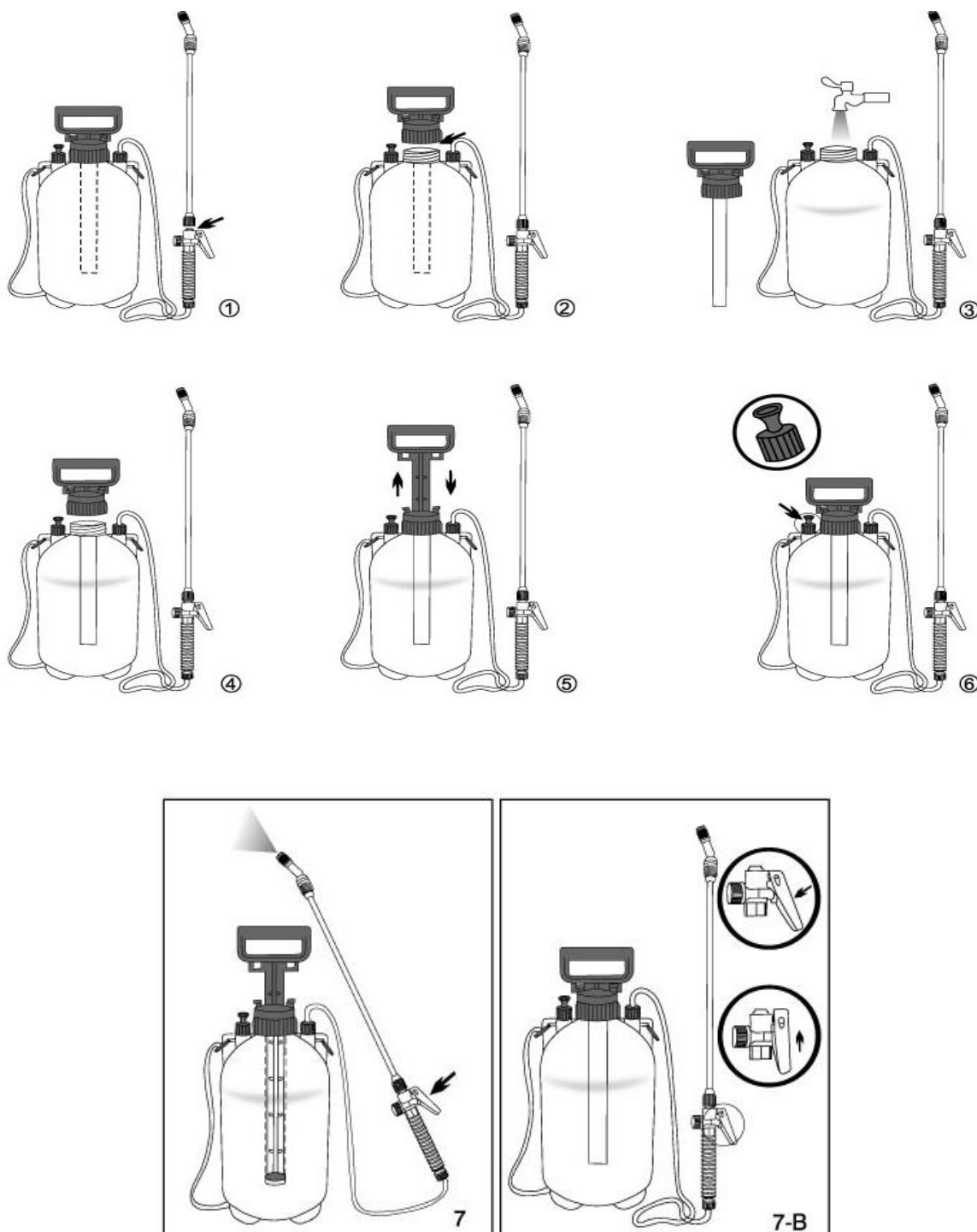
Model	BP-8609
Akumulator	12 V, 1.3 A
Pojemność zbiornika	6 l
Dodatkowo	Regulowana lanca

IV. OPIS URZĄDZENIA



1. Regulowana dysza
2. Uchwyt pompy
3. Złączka dyszy
4. Spust
5. Zbiornik
6. Pompa
7. Zawór bezpieczeństwa

V. OBSŁUGA



1. Zamontować dyszę przykręcając ją w stronę zgodną do ruchu wskazówek zegara (rys. 1).
2. Odkręcić uchwyt pompy w stronę przeciwną do ruchu wskazówek zegara (rys. 2).
3. Napełnić zbiornik wybranym płynem do poziomu oznaczonego linią (rys. 3).
4. Dokręcić uchwyt pompy w stronę zgodną z ruchem wskazówek zegara (rys. 4).
5. Poruszać ok 40 razy uchwytem pompy w górę i w dół.
6. Zawór bezpieczeństwa wyskoczy, gdy ciśnienie będzie zbyt wysokie. Nie pompować zbyt dużo powietrza do układu ani nie nalewać zbyt dużej ilości płynu do zbiornika (rys. 6).

7. Opryskiwacz zadziała po wciśnięciu spustu na dyszy. Aby opryskiwać w sposób ciągły należy przesunąć spust do przodu w zablokowaną pozycję. W celu przerwania trybu oprysku ciągłego przesunąć spust w tył do pozycji wyjściowej.

VI. OCHRONA ŚRODOWISKA



Zakaz wyrzucania urządzenia wraz z innymi odpadami gospodarstwa domowego.

Nie wolno wyrzucać zużytego urządzenia z odpadami gospodarstwa domowego. Urządzenie należy zutylizować w przeznaczonym do tego zakładzie zajmującym się utylizacją i recyklingiem elektro-śmieci.

Elektrośmieci (czyli Zużyty Sprzęt Elektryczny i Elektroniczny) to popsute, od dawna nieużywane, już niepotrzebne urządzenia elektryczne i elektroniczne, działające kiedyś na prąd lub na baterie – zepsute komputery, zabawki i gadżety elektroniczne, stare pralki, lodówki, a także zużyte świetlówki. Klasyfikowane są one jako odpady niebezpieczne, ponieważ zawierają trujące substancje.

VII. DEKLARACJA ZGODNOŚCI**DEKLARACJA ZGODNOŚCI**

według ISO/IEC Guide 22 i EN 45014

Nazwa producenta: BASS SP. Z O.O.
Adres producenta: Al. Krakowska 60, Mroków 05-552

DEKLARUJEMY, ŻE PRODUKT JEST ZGODNY Z NORMAMI UNII EUROPEJSKIEJ

Nazwa produktu: Opryskiwacz akumulatorowy
(oznaczona znakiem towarowym BASS POLSKA)

Model: BP-8609
(oznaczenia handlowe)

Parametry produktu: Akumulator: 12 V, 1.3 A
Ładowarka: 230 V/50 Hz
Ciśnienie robocze: 0,17 – 0,32 MPa
Praca ciągła: S2 30 min

Deklaracja:

Wyrób do którego odnosi się niniejsza deklaracja spełnia wymagania Dyrektyw WE:

2006/42/EC

2014/35/EU

2014/30/EU

Normy:

EN ISO 12100:2010

EN ISO 19932-1:2013

EN ISO 19932-2:2013

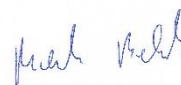
EN 60204-1:2018

EN EIC 61000-6-1:2019

EN 61000-6-3:2007+A1:2011+AC:2012

Osoba odpowiedzialna za sporządzenie i przechowywanie dokumentacji technicznej:

Marek Belniak



05.12.2021.

Marek Belniak

05-552 Mroków, Al. Krakowska 60